

Relatório Anual

Avaliação Institucional

2024

UNIVERSIDADE FEDERAL DE GOIÁS

Reitora Prof^a. Dr^a. Angelita Pereira de Lima

CENTRO DE EDUCAÇÃO, TRABALHO E TECNOLOGIA

Prof. Dr. Moisés Ferreira da Cunha

DIRETORIA DE DESENVOLVIMENTO E AVALIAÇÃO

Prof^a. Dr^a. Alethéia Ferreira da Cruz

COORDENAÇÃO DE AVALIAÇÃO EXTERNA E INSTITUCIONAL

Prof. Dr. Júlio Orestes da Silva

Prof. Dr. Sandro Eduardo Monsueto

Coord. Aval. Maria Carolina Gomes Peixoto

Assistente de Avaliação

Geovanna da Costa Silva

Bolsistas

Me. Yury Machado de Moura

Emmanuel Fernandes de Castro

Fernanda Marques de Abreu

Luiz Guilherme Dias Catulio

Contato

avaliacao@cett.org.br

Sumário

1. Introdução	3
1.1. Objetivos.....	4
1.2. Estrutura do relatório	4
2. Metodologia.....	5
3. Universo e amostra	7
4. Resultados da Pesquisa de Satisfação	9
5. Resultados das Pesquisas de Avaliação Institucional	12
6. Considerações finais	30
Anexos.....	32

1. Introdução

A Coordenação de Avaliação Externa e Institucional do Centro de Educação, Trabalho e Tecnologia da Universidade Federal de Goiás (CETT/UFG) tem como objetivo subsidiar o planejamento, execução, controle e avaliação de desempenho da Educação Profissional e Tecnológica (EPT) do estado de Goiás. Esse subsídio é proporcionado por meio da avaliação periódica e contínua das unidades e da rede de ensino dos Colégios Tecnológicos do Estado de Goiás (Cotecs), sob responsabilidade da Secretaria de Estado da Retomada (SER).

O processo de avaliação exige participação dos diversos membros da comunidade escolar, pois busca gerar informações sobre a realidade dos discentes, docentes e equipes escolares dos Cotecs. Os resultados permitem identificar pontos de melhoria, estabelecer estratégias e planos de ação, e ainda podem contribuir para o planejamento escolar e definição de políticas no âmbito dessas instituições.

Entretanto, especificamente para a EPT, que tem por objetivo preparar as pessoas para o mercado de trabalho, seja empreendendo, inovando, ou por meio de recolocação profissional, o processo de Avaliação Institucional constitui-se em um desafio ainda maior. Atualmente as orientações, políticas e sistemas de avaliação existentes, são voltadas para a educação básica e educação superior.

Criar a cultura de avaliação, e definir os principais aspectos a serem avaliados, podem contribuir para gerar avanços na EPT. Dessa forma, a Avaliação Institucional nos Cotecs deve contribuir para verificar o desempenho nas dimensões propostas na parceria do CETT/UFG com o Governo do Estado de Goiás.

A gestão dos Cotecs é realizada através de um convênio entre a SER, a Universidade Federal de Goiás (UFG) e a Fundação RTVE. Para coletar informações das escolas que integram a Rede Cotec, foi elaborado um plano de captação de dados da Avaliação Externa e Institucional, que opera a avaliação do contexto escolar de forma abrangente, que permite a identificação das fragilidades e potencialidades tanto da unidade escolar quanto do sistema educacional como um todo. Esse plano inclui a metodologia, o universo e a amostra, os instrumentos de pesquisa (questionários), a forma de coleta dos dados e o cronograma correspondente para avaliar o nível de satisfação dos agentes dos Cotecs.

1.1. Objetivos

1.1.1. Objetivo geral

- Apresentar os resultados da Avaliação Institucional por meio de pesquisas de monitoramento e de avaliação periódica e contínua das unidades e da rede de ensino.

1.1.2. Objetivos específicos

- Avaliar a satisfação dos discentes, docentes e equipes escolares dos Cotecs;
- Avaliar o desempenho dos Cotecs nas dimensões propostas na parceria do CETT/UFG com o Governo do Estado de Goiás.

1.2. Estrutura do relatório

Neste relatório, além da introdução, é apresentada a metodologia utilizada para a coleta, tratamento e análise das informações. Expõe-se o universo e amostra das pesquisas, os resultados da pesquisa de satisfação com os componentes e de Avaliação Institucional. Por fim, apresenta-se as conclusões e os questionários base para as pesquisas.

2. Metodologia

Avaliar o nível de satisfação ou a percepção dos agentes é uma tarefa complexa que demanda a consideração de diversas dimensões, além de apresentar um elevado nível de subjetividade. No caso do ensino tecnológico, a literatura empírica tem demonstrado que o nível de satisfação dos discentes com a instituição, suas expectativas em relação ao curso e ao mercado de trabalho são fatores essenciais para compreender fenômenos como a evasão e o sucesso acadêmico (Moreira et al., 2021; Conceição et al., 2020; Guerra et al., 2019; Dalipi et al., 2018; Silva et al., 2017; Pinho et al., 2016; Johann, 2012), entre outros.

Com base na literatura empírica anterior, foram elaborados instrumentos de coleta de informações sobre a satisfação e as percepções de discentes, docentes e equipe escolar envolvidos no cotidiano das unidades de ensino consideradas. Para a Avaliação Institucional, foram coletadas informações em relação ao processo de ensino-aprendizagem, além de avaliações sobre a estrutura geral das instituições de ensino e os cursos oferecidos. Desta forma, além de permitir avaliar o nível de satisfação dos agentes, os instrumentos de coleta podem ser utilizados para avaliar o fenômeno da evasão acadêmica, a trajetória do discente e a adequação dos serviços às expectativas da sociedade.

Os instrumentos de pesquisa da Avaliação Institucional correspondem a um conjunto de questionários, aplicados de forma online por meio do Sistema de Informações e Gerenciamento Acadêmico (SIGA), aos três públicos-alvo (discentes, docentes e equipe escolar) em momentos específicos da trajetória acadêmica e do ano escolar de 2024. Em conjunto, as informações coletadas permitem criar indicadores de satisfação e desempenho geral da instituição e de seus respectivos cursos oferecidos.

Os questionários foram elaborados para atender às dimensões exigidas no convênio (atuação docente, infraestrutura física e laboratorial, atendimento, material e recursos didáticos), além de outros aspectos. As questões foram formuladas seguindo as recomendações e descobertas da literatura empírica citada, com perguntas prioritariamente fechadas e redigidas de forma a atender às especificidades dos respondentes, incluindo um número significativo de crianças e idosos, para minimizar o tempo gasto nas respostas e aumentar a precisão dos dados coletados. Os questionários encontram-se disponíveis no Apêndice e são organizados da seguinte forma:

- **Pesquisa de Satisfação:** aplicada aos discentes ao final de cada componente acadêmico. Contém questões de percepção sobre o processo de ensino-aprendizagem e o desempenho do(a) docente responsável.

- **Avaliação Institucional – Discentes:** aplicada duas vezes no ano, no último mês de cada semestre letivo. Possui questões para captar a percepção dos discentes sobre a qualidade geral dos serviços prestados pela unidade escolar e itens de autoavaliação.
- **Avaliação Institucional – Docentes:** aplicada duas vezes ao ano, no último mês de cada semestre letivo, para os docentes que ministraram aulas em componentes ao longo do ano. Possui questões sobre a percepção da estrutura da unidade escolar, impressões sobre as turmas atendidas e autoavaliação do docente.
- **Avaliação Institucional – Equipe Escolar:** aplicada duas vezes ao ano, no último mês de cada semestre letivo, para os colaboradores da equipe escolar. Elaborada com questões para captar as impressões dos colaboradores sobre a infraestrutura da unidade escolar e sua autoavaliação.

Os questionários de Avaliação Institucional são disponibilizados para os três perfis de público-alvo no momento de seu login no SIGA, durante o período de Campanha da Avaliação (final de cada semestre). Já o questionário da Pesquisa de Satisfação é acessado pelo discente após realizar o login no sistema, por meio de um menu específico que lista todos os questionários disponíveis para resposta.

3. Universo e amostra

Cada um dos instrumentos de coleta utilizados no processo de Avaliação Institucional tem um público-alvo específico, que pode ser o estudante matriculado em cada componente curricular, bem como os estudantes, docentes e membros da equipe escolar em cada semestre letivo. O questionário da Pesquisa de Satisfação é disponibilizado para que os alunos respondam ao final de cada componente dos cursos de capacitação, qualificação e técnico oferecidos ao longo do ano. Desta forma, o discente pode fornecer mais de uma resposta ao longo do ano para esta pesquisa, avaliando componentes diferentes. A Tabela 1 compara a quantidade total de respostas com o universo possível, definido como a soma de todas as matrículas com alguma frequência em cada um dos componentes oferecidos ao longo do ano. Ou seja, são desconsiderados do universo aqueles discentes que nunca frequentaram as aulas do componente considerado, resultando em uma taxa de participação de 36,2%.

Tabela 1 – Características da amostra do questionário de satisfação com os componentes cursados (componentes ofertados em 2024)

	Respostas amostra)	Total (universo)
Matrículas em componentes	23.728	65.513
Proporção da Amostra (%)	36,2%	-

Fonte: SIGA.

Já o questionário de Avaliação Institucional foi disponibilizado duas vezes ao longo do ano, por um período de cerca de 30 dias, correspondente ao final de cada semestre letivo e com acesso direto no momento do login. Em cada edição, o mesmo aluno pode responder ao questionário apenas uma vez. Contudo, embora as perguntas sejam exatamente as mesmas nas duas edições, o mesmo aluno pode responder às duas pesquisas, que permite a comparação da evolução das percepções ao longo do ano. A Tabela 2 mostra a adesão à pesquisa no ano de 2024, excluindo os discentes desistentes (sem frequência acadêmica em nenhum componente).

Tabela 2 – Características da amostra do questionário de discentes (turmas ativas em 2024/01 e 2024/02)

	Respostas (amostra)	Total (universo)
Discentes*	7.285	45.719
Proporção da Amostra (%)	15,9 %	-
Discentes** ativos no período da avaliação:	-	19.088
Proporção da amostra sobre discentes** ativos no período da avaliação:	38,2 %	-

Fonte: SIGA. *Considerando discentes que compareceram a ao menos uma aula ao longo do semestre letivo.

**Considerando discentes com frequência no período.

As Tabelas 3 e 4 mostram a adesão dos docentes e da equipe escolar em responderem seus respectivos questionários da pesquisa de Avaliação Institucional em cada semestre letivo da rede de escolas.

Também para esses públicos, os questionários continham as mesmas questões em cada edição de aplicação da Avaliação Institucional, ao final dos semestres letivos.

Tabela 3 - Características da amostra do questionário de docentes (ativos em componentes em 2024/01 e 2024/02)

	Respostas (amostra)	Total (universo)
Docentes	989	2.098
Proporção da Amostra (%)	47,1%	-

Fonte: SIGA.

Tabela 4 – Características da amostra do questionário da equipe escolar (atuantes em 2024/01 e 2024/02)

	Respostas (amostra)	Total (universo)
Colaboradores	366	441
Proporção da Amostra (%)	83,0%	-

Fonte: SIGA.

4. Resultados da Pesquisa de Satisfação

Conforme apontado anteriormente, os resultados da pesquisa de satisfação foram obtidos por meio da aplicação dos questionários em cada componente cursado pelos discentes. O Gráfico 1 apresenta as respostas da satisfação dos discentes nos componentes cursados em 2024.

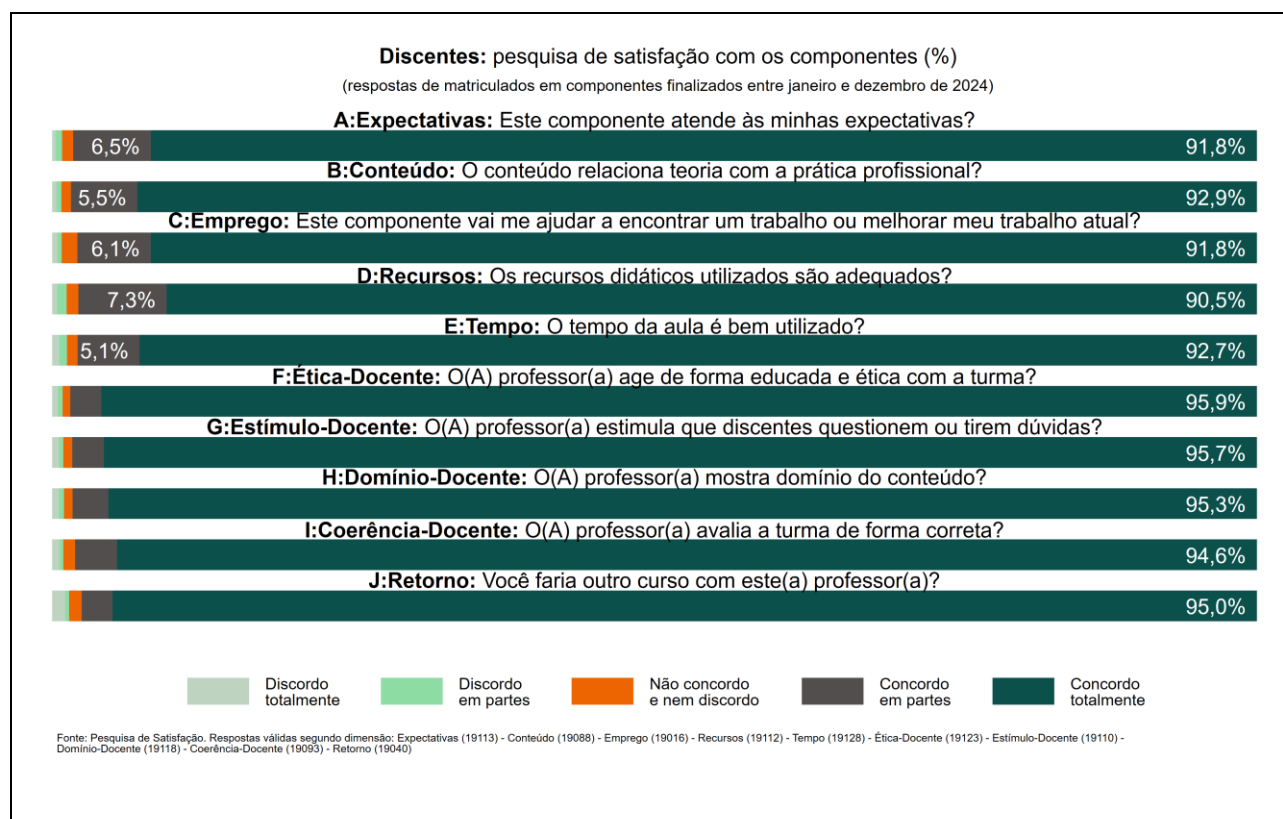


Gráfico 1 – Satisfação dos discentes com os componentes cursados em 2024 (%)

Fonte: Pesquisa de Satisfação 2024.

Observa-se que em todos os itens avaliados nos componentes o nível de satisfação é elevado. O maior nível de concordância plena foi referente a ética docente (o professor age de forma educada e ética com a turma), com 95,9%. Em contrapartida, o menor nível de concordância plena foi de 90,5%, para a pergunta sobre a adequação dos recursos didáticos utilizados. Estes resultados denotam que o ensino ofertado no Cotec foi avaliado como satisfatório pelos discentes.

A Tabela 5 traz outras informações para complementar a análise, e destacar pontos relevantes para melhoria dos quesitos analisados. As questões sobre avaliação dos componentes cursados foram apresentadas segregando as respostas por nível de satisfação, em que a escala considerou: 1) "Insatisfação", as respostas em "discordo totalmente" e "discordo em partes"; 2) "Neutralidade" as respostas em "não concordo e nem discordo" e 3) "Satisfação" as respostas em "concordo em partes" e "concordo totalmente".

Tabela 5 – Síntese da avaliação dos componentes cursados em 2024

Dimensão	Obs. Válidas	Insatisfação (%)	Neutralidade (%)	Satisfação (%)	Potencial de Melhoria (%)
A: Este componente atende às minhas expectativas?	19113	0,83	0,91	98,26	1,74
B: O conteúdo relaciona teoria com a prática profissional?	19088	0,77	0,80	98,43	1,57
C: Este componente vai me ajudar a encontrar um trabalho ou melhorar meu trabalho atual?	19016	0,79	1,30	97,90	2,10
D: Os recursos didáticos utilizados são adequados?	19112	1,20	0,98	97,82	2,18
E: O tempo da aula é bem utilizado?	19128	1,23	0,88	97,88	2,12
Média da avaliação do componente:		0,97	0,98	98,06	1,94
F: O(A) professor(a) age de forma educada e ética com a turma?	19123	0,87	0,63	98,49	1,51
G: O(A) professor(a) estimula que os alunos questionem ou tirem dúvidas?	19110	0,93	0,75	98,33	1,67
H: O(A) professor(a) mostra domínio do conteúdo?	19118	0,98	0,72	98,30	1,70
I: O(A) professor(a) avalia a turma de forma correta?	19093	0,93	0,97	98,09	1,91
J: Você faria outro curso com este(a) professor(a)?	19040	1,41	1,04	97,55	2,45
Média da avaliação do(a) docente:		1,03	0,82	98,15	1,85
Média geral:		1,00	0,90	98,10	1,90

Fonte: Pesquisa de Satisfação 2024.

Foram obtidas no mínimo 19.016 respostas em cada uma das questões. O número de respostas válidas pode ser diferente em cada questão, pois os discentes tinham a opção de responder "Não se aplica ou não desejo responder" e, neste caso, foram desconsideradas do número de respostas válidas. A média geral da satisfação discente na Rede Cotec foi de 98,10% no ano de 2024, que reforça a qualidade do ensino ofertado.

Em síntese, os discentes destacaram que o componente cursado atendeu as expectativas (98,26%). Para 98,43% dos discentes o conteúdo relaciona teoria com a prática profissional. Em relação a atuação do docente, destaca-se o item referente ao docente agir de forma educada e ética com 98,49%. Ademais, para 98,33% o(a) professor(a) estimula que os discentes questionem ou tirem dúvidas.

Além disso, apresentou-se o potencial de melhoria em cada item, que indica o espaço para melhoria, sendo necessário entender o motivo da insatisfação ou desenvolver um plano de ação para melhoria do item analisado. O potencial para melhoria foi de no máximo 2,45% no item "Você faria outro curso com este(a) professor(a)?", e a média geral de 1,90%, que reflete o elevado nível de satisfação nos quesitos analisados.

5. Resultados das Pesquisas de Avaliação Institucional

A Avaliação Institucional é realizada ao final de cada semestre para captar a percepção da comunidade escolar (discentes, docentes, equipe escolar) sobre a infraestrutura da unidade escolar, os arredores da instituição, a qualidade dos serviços prestados e autoavaliação.

O Gráfico 2 apresenta as respostas sobre a percepção dos discentes sobre avaliação das escolas de modo geral do ano de 2024, que contempla infraestrutura, arredores e atendimento.

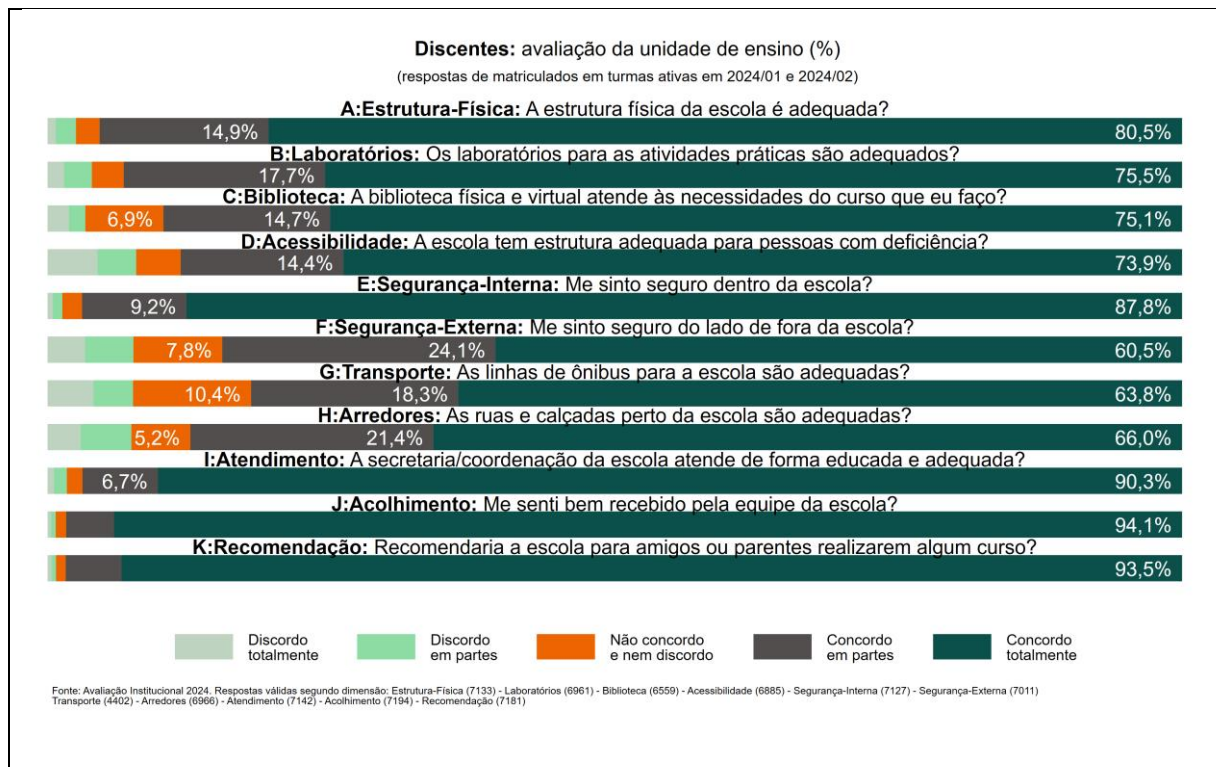


Gráfico 2 – Discentes: avaliação da unidade de ensino em 2024 (%)

Fonte: Avaliação Institucional 2024.

A infraestrutura física interna das escolas foi considerada adequada em todos os quesitos avaliados. Aspectos como estrutura física, laboratórios, biblioteca, acessibilidade, e segurança interna apresentaram índices de concordância total entre 73,9% e 87,8%. Quando somadas a concordância em partes e total, todos os quesitos ultrapassaram 88,26%, que reforça a adequação da escola segundo a percepção dos discentes. O quesito com o nível de concordância total mais alto, foi segurança interna, 87,8%, e ao considerar concordância parcial e plena, permanece a segurança interna com a maior pontuação, 96,96%.

Observa-se que todos os itens correspondentes à avaliação em relação aos arredores das escolas pelos discentes foram avaliados de forma positiva. No que se refere à segurança externa, 60,5% dos discentes concordam totalmente que se sentem seguros na parte externa, e quando somado

a concordância em partes (24,1%) resulta em 84,6%, que evidencia em sua maioria que os discentes se sentem seguros na parte externa na escola. Referente a adequação dos transportes públicos para deslocamento à instituição, o resultado mostra 63,8% de concordância plena de que estes são adequados. Ao somar-se esse número com o nível “concorda em partes” (18,3%) se obtém o total de 82,05%. Ressalta-se que, alguns municípios não apresentam linhas de transporte público, o que influencia no nível de satisfação. Sobre as ruas e calçadas, se observa uma concordância plena de 66,0% dos discentes, e ao somar-se a concordância plena com a parcial, se obtém um total de 87,4%, o que reforça as evidências sobre a adequação das ruas e calçadas segundo a percepção dos discentes.

Outrossim, todos os itens correspondentes à avaliação dos serviços prestados pelas escolas foram avaliados de maneira satisfatória pelos discentes da amostra. Destacando-se entre eles, com o maior nível de concordância, o acolhimento por parte da equipe da escola, em que 94,1% se sentiram bem recebidos pela equipe da escola. Quando se soma esse percentual com o nível de concordância parcial, obtém-se 98,36%. Além disso, há um alto nível de satisfação quanto a recomendação da instituição para amigos ou parentes, com 93,5% de concordância plena, que somado ao “concordo em partes” totaliza 98,4%, que evidencia o nível de satisfação em relação aos cursos ofertados na instituição, dado que estes recomendariam a mesma para realização de cursos.

O Gráfico 3 sintetiza as respostas sobre a percepção dos docentes em relação à avaliação da unidade de ensino do ano de 2024. Que assim como o gráfico anterior, contempla infraestrutura, arredores e atendimento.

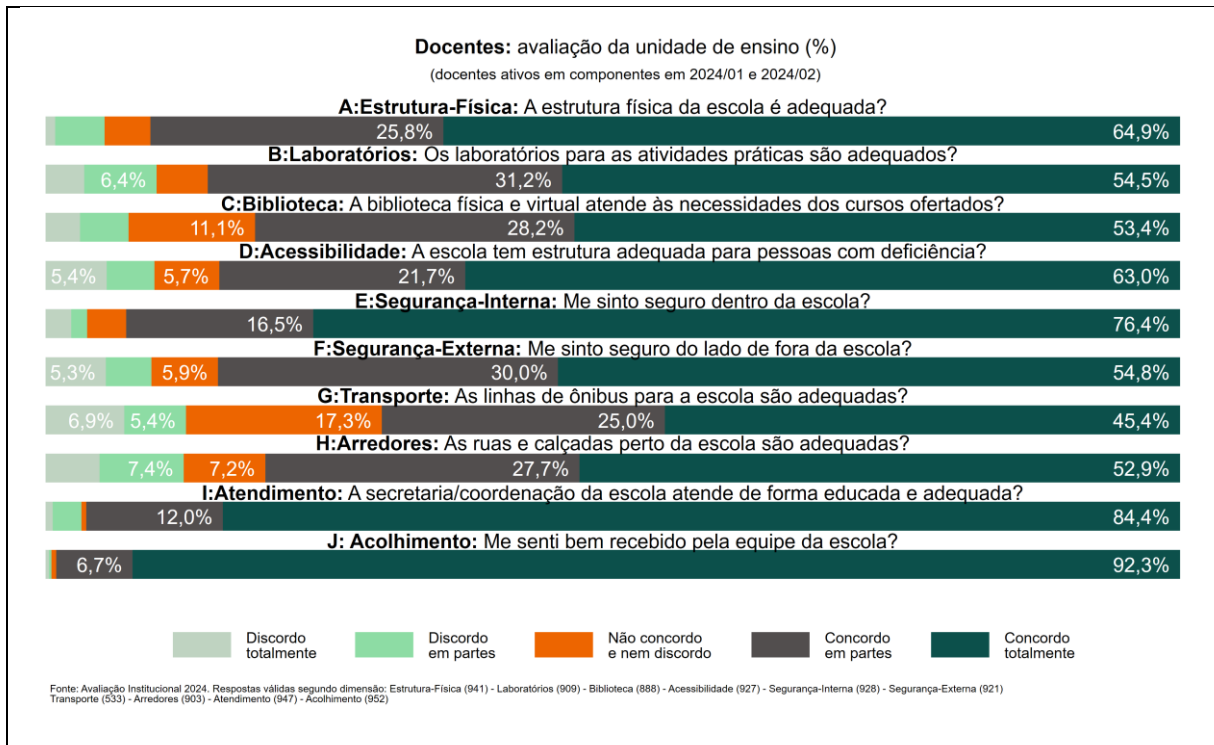


Gráfico 3 – Docentes: avaliação da unidade de ensino em 2024 (%)

Fonte: Pesquisa de Avaliação Institucional 2024.

Nota-se que todos os itens correspondentes à infraestrutura foram avaliados de maneira satisfatória pelos docentes da amostra. O maior nível de concordância encontrado na análise se refere à segurança interna, em que 76,4% dos docentes respondentes confirmaram que se sentem totalmente seguros. Quando se soma esse percentual com o nível dos que concordam em partes, obtém-se 92,89% de satisfação com a segurança interna – a melhor avaliação entre os itens contemplados pelos docentes. O menor nível de concordância total foi de 53,4%, referente à biblioteca física e virtual atender às necessidades dos cursos ofertados. Se somado ao “concordo em partes” (28,2%) tem-se 81,53% de satisfação – menor percentual entre os elementos avaliados, entretanto, ainda denota uma avaliação positiva dos docentes sobre a infraestrutura das escolas.

A avaliação dos docentes em relação à área externa das escolas demonstra que apesar do nível de concordância de 78,59% ao considerar todos os três itens avaliados com “concordo totalmente” e “concordo em partes”, o potencial de melhoria é elevado. Quanto a segurança externa, a avaliação foi maior que a dos discentes, em que 54,8% foi concordância plena, somado a concordância parcial (30,0%) totaliza 84,8%. Em relação a adequação do transporte público para deslocamento até a instituição de ensino pelos docentes, 45,4% concordam totalmente que estes são adequados. Ao se somar "concordo em partes" (25,0%) com "concordo totalmente" se obtém o total de 70,36%. Não obstante, na percepção dos professores em relação

as condições das ruas e calçadas, 52,9% concordaram totalmente que estas são adequadas, que se somado a concordância parcial (27,7%) resulta em 80,62% de satisfação.

Outrossim, a avaliação quanto aos serviços prestados pela instituição se apresenta de forma satisfatória, pois a média dos docentes satisfeitos, abrangendo todos os itens avaliados com “concordo totalmente” e “concordo em partes” (atendimento e acolhimento), é de 97,73%. No que tange o atendimento da escola, 84,4% dos docentes concordam totalmente que este é adequado, quando somado a concordância parcial (12%), resulta 96,4%, que evidencia em sua maioria que os docentes consideram que o atendimento prestado é realizado de forma ética e cortês. Se destacando entre os itens contemplados o acolhimento da instituição, com 92,3% de concordância plena que se sentiram acolhidos pela escola, e ao somar “concordo totalmente” com “concordo em partes” tem se 99,05%, reforçando as evidências sobre o quão acolhido o docente se sentiu pela equipe escolar, que pode potencializar a probabilidade de permanência destes na instituição.

O Gráfico 4 traz as respostas sobre a percepção da equipe escolar na unidade de ensino em 2024, que contempla aspectos da infraestrutura, arredores e atendimento.

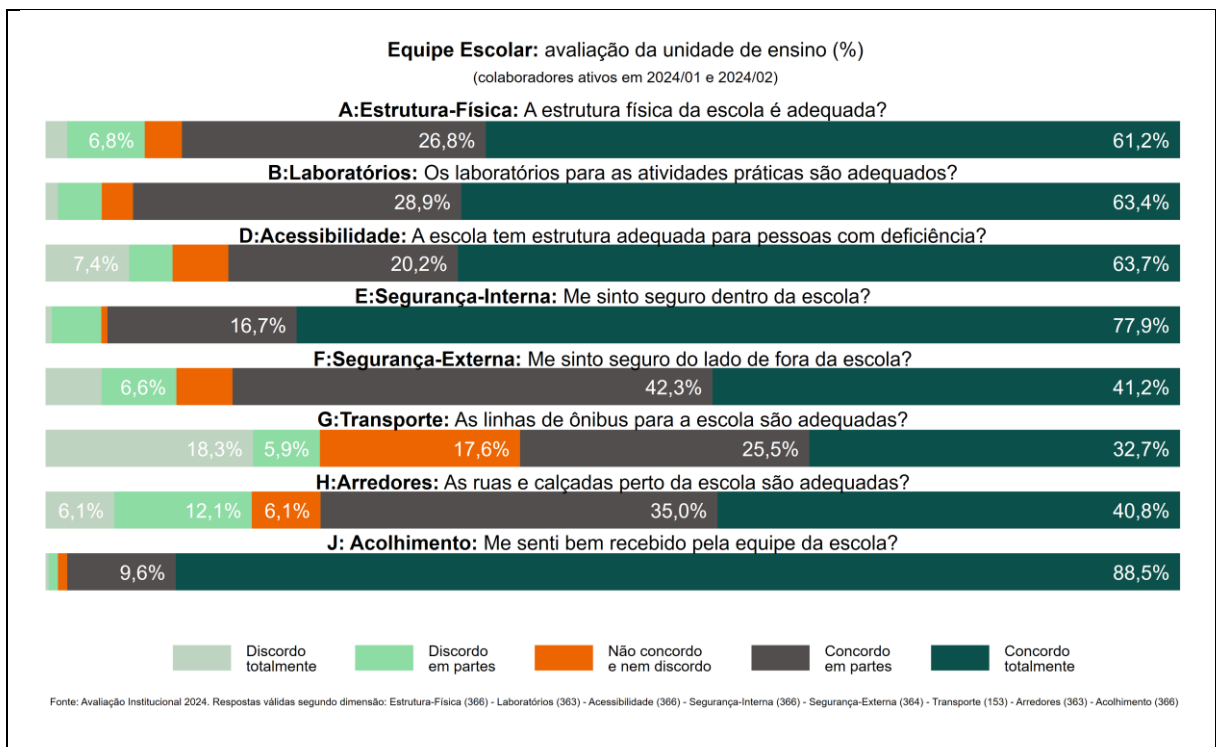


Gráfico 4 – Equipe Escolar: avaliação da infraestrutura interna das escolas em 2024 (%)

Fonte: Pesquisa de Avaliação Institucional 2024.

A avaliação da infraestrutura interna das escolas feita pela equipe escolar se mostra satisfatória. O menor percentual de satisfação observado (índices “concordo totalmente e concordo em

partes” somados) é 83,88% relativo à acessibilidade. A equipe escolar avaliou a segurança interna como o melhor componente da infraestrutura interna, com 77,9% de “concordo totalmente” e 16,7% de “concordo em partes”, o que resulta em 94,54% de satisfação.

Acerca da avaliação dos arredores 72,48% concordam que estão adequadas, ao considerar todos os três itens avaliados com “concordo totalmente” e “concordo em partes. Entretanto, nestes itens específicos é possível identificar um potencial de melhoria elevado, em todos os três itens questionados. Quanto às linhas de transporte público como meio para deslocamento até a instituição, há 32,7% de concordância plena de que estes são apropriados. Ao somar a concordância plena e a parcial (25,5%) o total é 58,17%, sendo o item que apresentou maior potencial de melhoria (41,83%). Na percepção da equipe escolar as condições das ruas e calçadas o resultado de concordância plena foi 40,8%, que somado com a parcial (35,0%) totaliza 75,76%, o qual também apresenta um potencial de melhoria elevado.

Percebe-se que assim como os docentes e discentes, o nível de satisfação quanto ao acolhimento da equipe escolar pelo Cotec foi alto, com 88,5% de concordância plena, que somado ao “concordo em partes” totaliza 98,09%, que evidencia que a equipe escolar se sentiu acolhida dentro das escolas.

Por fim, em relação à avaliação da instituição, o Gráfico 5 apresenta a comparação da percepção de todos os agentes da rede (discentes, docentes e equipe escolar) no ano de 2024, nas questões em comum. Essa análise permite identificar as percepções entre os diferentes agentes.

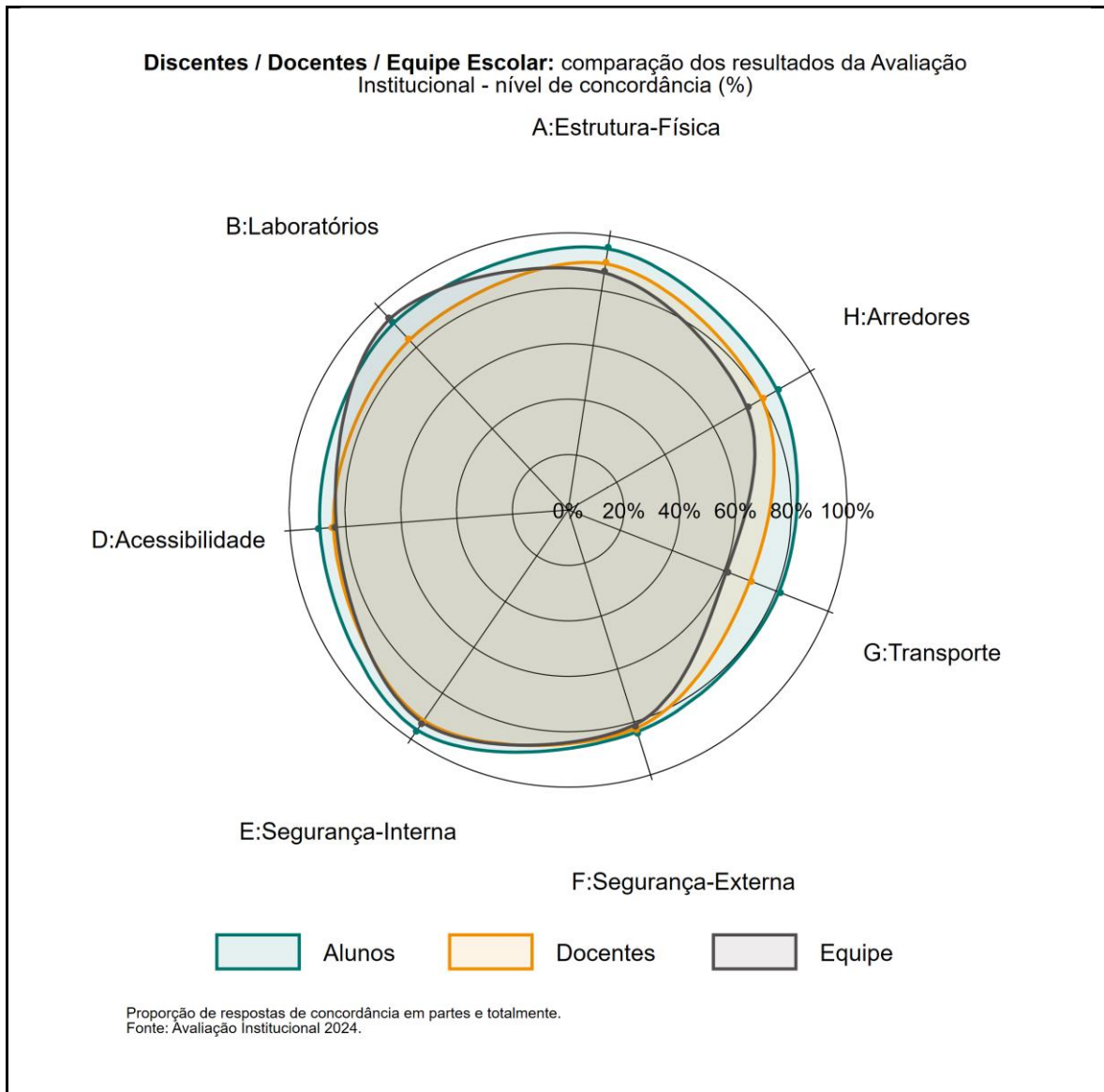


Gráfico 5 – Discentes/Docentes/Equipe Escolar: resultado geral da Avaliação Institucional - nível de concordância (%)

Fonte: Pesquisa de Avaliação Institucional 2024.

Os resultados indicam uma percepção similar entre os públicos, com exceção da equipe escolar, que apresenta uma percepção mais rígida dos índices avaliados. A satisfação dos alunos e docentes com a infraestrutura interna pode indicar uma sinergia entre os públicos envolvidos e evidenciar a qualidade da infraestrutura da instituição. Vale ressaltar que, a diferença na satisfação da equipe escolar pode estar relacionada com o tempo na escola, o que influencia na percepção crítica da infraestrutura. As categorias com os índices mais baixos de satisfação foram relacionadas ao transporte, segurança externa e arredores, evidenciando uma diferença nas taxas de satisfação. Nota-se que tanto a equipe escolar quanto os docentes expressaram menor satisfação em comparação aos discentes. Essa disparidade na percepção pode ser atribuída ao fato de esses grupos fazerem uso mais frequente do transporte, o que os expõe de

maneira mais frequente a esses fatores. Entretanto, é importante ressaltar que esse indicador está fora do controle direto das ações internas das escolas, uma vez que o transporte público depende dos gestores de cada município.

O Gráfico 6 apresenta as respostas sobre a percepção dos discentes em relação à sua própria conduta nas aulas. Essa autoavaliação contempla comparecimento, participação, estudo fora da escola e respeito dentro do ambiente escolar.

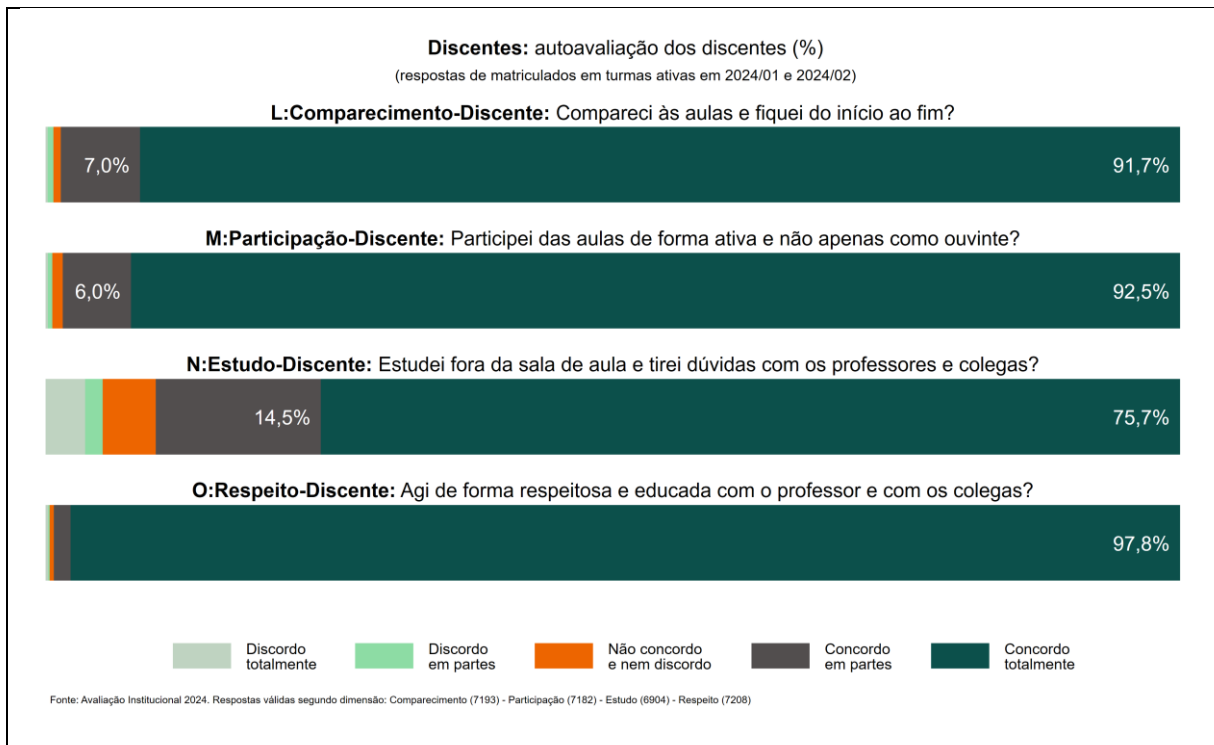


Gráfico 6 – Discentes: autoavaliação dos discentes em 2024 (%)

Fonte: Pesquisa de Avaliação Institucional 2024.

A autoavaliação feita pelos discentes retrata resultados satisfatórios sobre empenho e comprometimento dos alunos com seus deveres em sala de aula. Quando se calcula a média de todos os componentes avaliados se tem um percentual de satisfação (soma entre o “concordo totalmente” e “concordo em partes”) de 96,67%. O item mais bem classificado se refere ao respeito com o professor e com colegas e alcança 97,8% de “concordo totalmente” entre os respondentes. A dedicação para além da sala de aula é o componente com o menor nível de concordância total, com um percentual de 75,7% entre os discentes. Porém, quando se soma esse número com o valor de 14,5% de “concordo em partes”, alcance-se 90,28% de satisfação.

O Gráfico 7 apresenta as respostas sobre a percepção dos docentes em relação aos discentes e seus comportamentos na sala de aula. Essa avaliação contempla tópicos como comparecimento, participação, respeito, conhecimento e interação do discente.

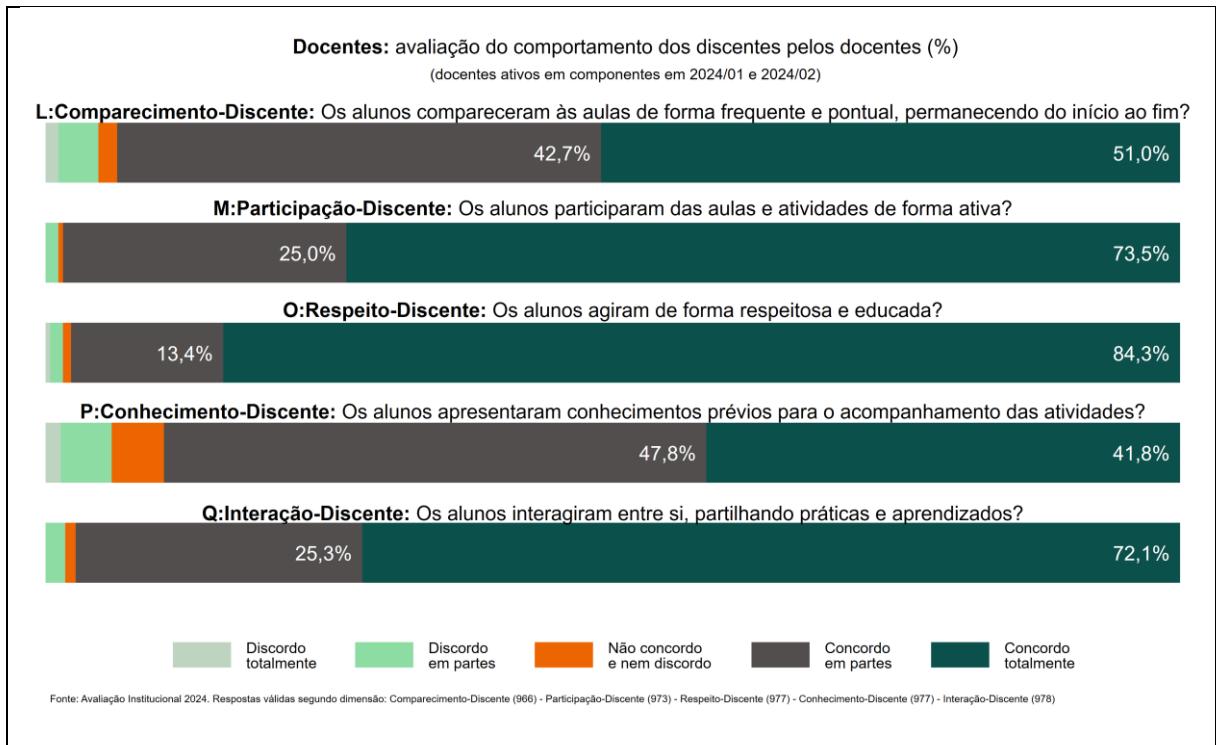


Gráfico 7 – Docentes: avaliação das turmas pelos docentes em 2024 (%)

Fonte: Pesquisa de Avaliação Institucional 2024.

Os resultados sobre a avaliação dos docentes em relação aos discentes no ambiente de ensino alcançam um percentual maior que 89,56% (conhecimento prévio), quando se soma as escalas de “concordo totalmente” e “concordo em partes”. O menor percentual de “concordo totalmente” encontrada nas questões analisadas é de 41,8% que se refere aos conhecimentos prévios, que pode indicar que na percepção dos professores parte dos alunos não possuem conhecimentos prévios para acompanhamento das atividades.

O respeito dos discentes é o item mais bem avaliado pelos professores quando se considera a concordância plena com um percentual de 84,3% o que demonstra o relacionamento de respeito dos discentes com os docentes. Por outro lado, quando considera “concordo totalmente” e “concordo em partes” o item mais bem avaliado é acerca da participação dos alunos nas aulas e atividades, com 98,46% de satisfação.

O Gráfico 8 apresenta uma comparação da percepção do comportamento discente, pelo próprio discente (autoavaliação) e pelo docente. O gráfico utiliza o percentual relativo à proporção de respostas de concordância em partes e totalmente.

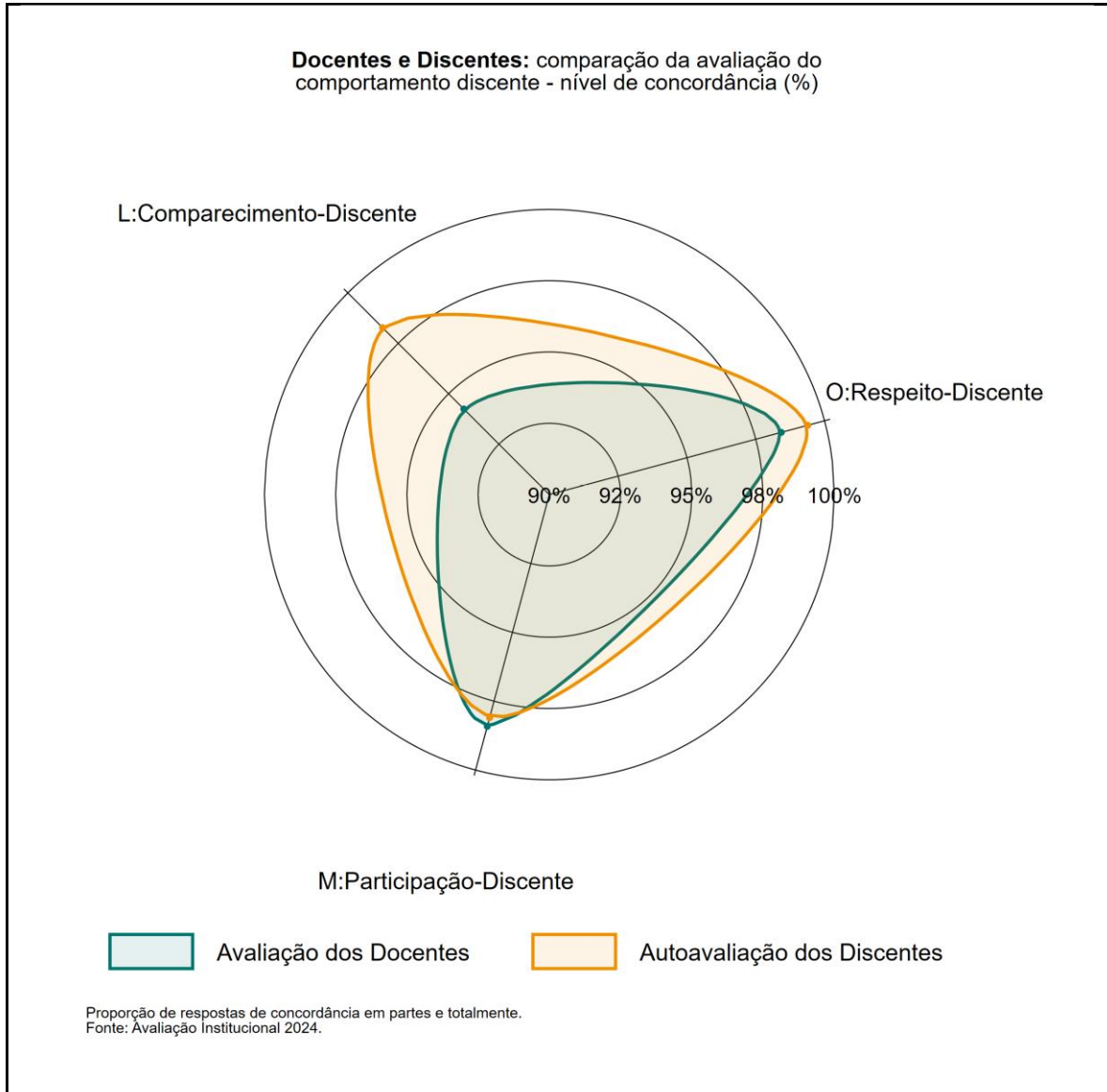


Gráfico 8 – Docentes e Discentes: comparação da avaliação do comportamento discente – nível de concordância (%)

Fonte: Pesquisa de Avaliação Institucional 2024.

Em todas as categorias analisadas, observa-se que os docentes adotam uma abordagem mais rigorosa na avaliação do comportamento dos alunos, evidenciado pelas variações em relação à autoavaliação, com exceção na participação do discente. Essa discrepância pode ser atribuída ao fato de os docentes avaliarem a turma como um todo e empregarem critérios mais exigentes. Em contraste, os discentes tendem a fazer autoavaliações mais positivas quando comparadas às avaliações dos docentes.

O Gráfico 9 apresenta as respostas sobre a percepção dos docentes em relação à sua própria conduta dentro do ambiente profissional. Essa autoavaliação contempla comparecimento, respeito, metodologia, domínio, coerência e formação.

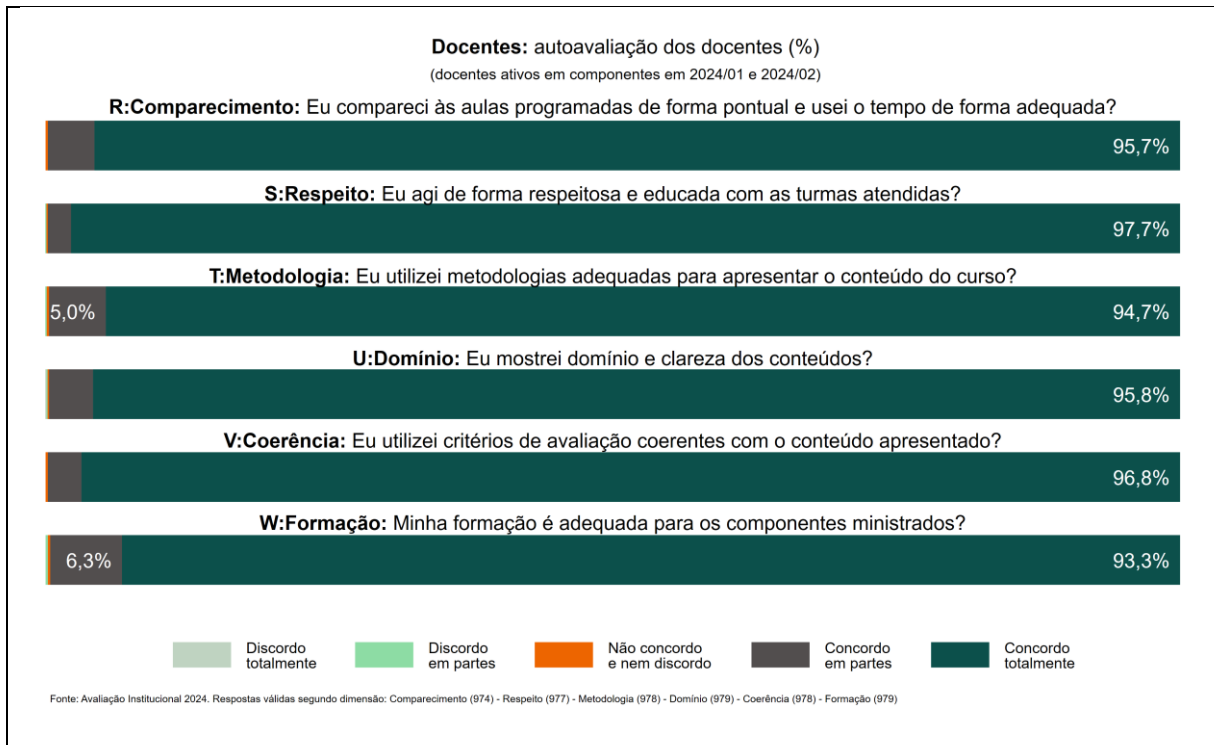


Gráfico 9 – Docentes: autoavaliação dos docentes em 2024 (%)

Fonte: Pesquisa de Avaliação Institucional 2024.

Os resultados da autoavaliação docente apresentaram níveis elevados de satisfação em todos os itens contemplados no questionário. O número de “concordo totalmente” ultrapassou o percentual de 93,3% em todos os tópicos considerados nas questões. A média de satisfação entre todos os componentes, quando se considera a soma de “concordo totalmente” e “concordo em partes”, estão acima de 99%. O quesito melhor avaliado, quando se refere a concordância total, foi quanto ao respeito com as turmas atendidas.

O Gráfico 10 apresenta as respostas sobre a percepção da equipe escolar em relação à sua própria conduta dentro do ambiente profissional. Essa autoavaliação contempla o comparecimento, respeito e atividades.

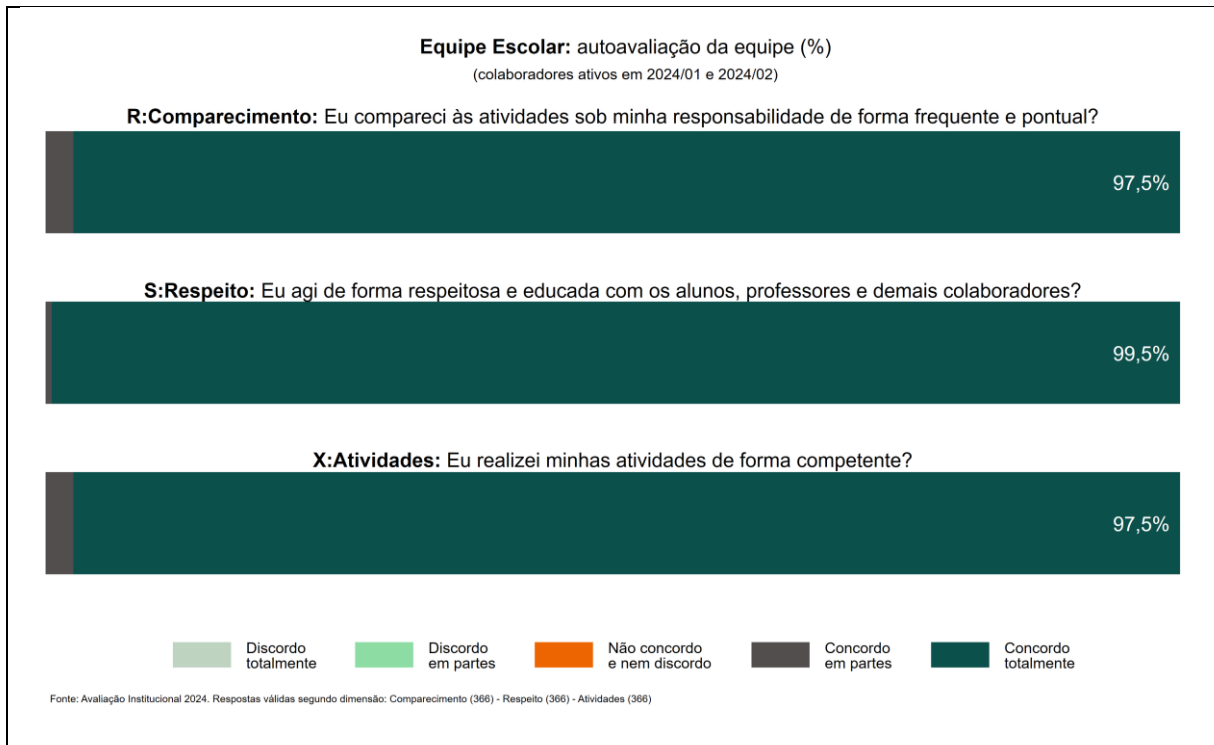


Gráfico 10 – Equipe Escolar: autoavaliação da equipe escolar em 2024 (%)

Fonte: Pesquisa de Avaliação Institucional 2024.

Os resultados da autoavaliação da equipe escolar demonstram uma ótima percepção sobre o próprio trabalho da equipe nas escolas, visto que, todos os itens (quando somadas a concordância parcial e total) somam 100%. O item com maior concordância plena é o respeito com as demais partes, com 99,5%.

A Tabela 6 traz outras informações sob a perspectiva dos discentes para complementar a análise, como por exemplo destacar pontos relevantes para melhoria dos quesitos analisados. As questões sobre avaliação institucional, como a infraestrutura, atendimento, arredores das escolas, autoavaliação dos discentes, e avaliação dos eventos foram apresentadas segregando as respostas por nível de satisfação, em que a escala considerou "Insatisfação", as respostas em "discordo totalmente" e "discordo em partes", "Neutralidade" as respostas em "não concordo e nem discordo" e "Satisfação" as respostas em "concordo em partes" e "concordo totalmente". Em todos os quesitos analisados (infraestrutura, atendimento, arredores, autoavaliação dos discentes e avaliação dos eventos) foram obtidas no mínimo 4.141 respostas válidas em cada uma das questões, podendo variar em cada questão, pois os discentes tinham a opção de responder "Não se aplica ou não desejo responder", e neste caso foram desconsideradas do número de respostas válidas.

Tabela 6 – Discentes: síntese da avaliação institucional em 2024 (%)

Dimensão	Obs. Válidas	Insatisfação (%)	Neutralidade (%)	Satisfação (%)	Potencial de Melhoria (%)
A: A estrutura física da escola é adequada?	7133	2,51	2,09	95,40	4,60
B: Os laboratórios para as atividades práticas são adequados?	6961	3,91	2,82	93,28	6,72
C: O material da biblioteca atende às necessidades do curso que eu faço?	6559	3,34	6,88	89,79	10,21
D: A escola tem estrutura adequada para pessoas com deficiência?	6885	7,81	3,92	88,26	11,74
E: Me sinto seguro dentro da escola?	7127	1,30	1,74	96,96	3,04
Média da Infraestrutura:		3,77	3,49	92,74	7,26
F: Me sinto seguro do lado de fora da escola?	7011	7,57	7,83	84,60	15,40
G: As linhas de ônibus para a escola são adequadas?	4402	7,54	10,40	82,05	17,95
H: As ruas e calçadas perto da escola são adequadas?	6966	7,39	5,20	87,41	12,59
Média dos Arredores:		7,50	7,81	84,69	15,31
I: A secretaria da escola atende de forma educada e adequada?	7142	1,71	1,37	96,92	3,08
J: Me senti bem recebido pela equipe da escola?	7194	0,72	0,92	98,36	1,64
K: Recomendaria a escola para amigos ou parentes realizarem algum curso?	7181	0,75	0,85	98,40	1,60
Média do Atendimento:		1,06	1,05	97,89	2,11
L: Compareci às aulas e fiquei do início ao fim?	7193	0,70	0,65	98,65	1,35
M: Participei das aulas de forma ativa e não apenas como ouvinte?	7182	0,60	0,92	98,48	1,52
N: Estudei fora da sala de aula e tirei dúvidas com os professores e colegas?	6904	5,04	4,68	90,28	9,72
O: Agi de forma respeitosa e educada com o professor e com os colegas?	7208	0,36	0,37	99,26	0,74
Média da autoavaliação:		1,67	1,66	96,67	3,33
Os eventos contribuíram para a minha formação como artista?	4141	2,25	7,08	90,68	9,32

Fonte: Pesquisa de Avaliação Institucional 2024.

Em relação a infraestrutura, ao considerar todos os itens contemplados pelo questionário, como estrutura física, laboratórios, biblioteca, acessibilidade, e segurança interna, o nível de satisfação foi superior a 88,26% (acessibilidade), e a média geral da satisfação dos discentes foi de 92,74%, o que reforça a qualidade da infraestrutura da instituição. Com uma média de 7,26% de potencial de melhoria, os dados refletem um alto nível de satisfação dos discentes.

O quesito que demonstrou menor nível de satisfação foi adequação de linhas de transporte público para a escola (82,05%), além de 84,6% para segurança externa e 87,41% para adequação das ruas e calçadas, resultando em uma média geral de 84,69%, com um potencial de melhoria médio de 15,31%. Esse dado indica que, apesar de considerados adequados, os arredores ainda necessitam de melhorias.

Quanto ao atendimento prestado pela escola, que abrange a qualidade do atendimento, recomendação e o acolhimento, os níveis de satisfação foram superiores a 96,92% (qualidade do atendimento na secretaria), com uma média geral de 97,89%, evidenciando a excelência no atendimento escolar na percepção dos discentes. Esses resultados potencializam a resolução de problemas e permanência dos alunos.

A autoavaliação feita pelos discentes, que consiste na assiduidade, participação, empenho e ética dentro do ambiente escolar, retrata um alto nível de comprometimento. Os índices de satisfação foram superiores a 90,28% (estudo extraclasse), com uma média de 96,67%, restando apenas 3,33% de potencial de melhoria.

No que concerne a avaliação dos eventos, quanto a contribuição na formação, o nível de satisfação foi de 90,68%, com um potencial de melhoria de 9,32%. Esses resultados demonstram que os eventos, na perspectiva dos discentes, são importantes para sua formação.

A Tabela 7 apresenta a síntese sobre a avaliação institucional feita pelos docentes. Apresenta-se a média de todos os componentes da avaliação como a infraestrutura, o atendimento, os arredores das escolas, a autoavaliação dos docentes, e a avaliação das turmas. Em todos os quesitos analisados foram obtidas no mínimo 533 respostas em cada uma das questões, podendo variar em cada questão, pois os docentes tinham a opção de responder "Não se aplica ou não desejo responder" – neste caso, foram desconsideradas do número de respostas válidas. As questões abordadas foram agregadas com as respostas por nível de satisfação, insatisfação e neutralidade no qual a escala considerou "Insatisfação" a soma dos itens "discordo totalmente" e "discordo em partes", "Neutralidade" a soma de "não concordo e nem discordo" e "Satisfação" a soma entre "concordo em partes" e "concordo totalmente".

Tabela 7 – Docentes: síntese da avaliação institucional em 2024(%)

Dimensão	Obs. Válidas	Insatisfação (%)	Neutralidade (%)	Satisfação (%)	Potencial de Melhoria (%)
A: A estrutura física da escola é adequada?	941	5,21	4,04	90,75	9,25
B: Os laboratórios para as atividades práticas são adequados?	909	9,79	4,51	85,70	14,30
C: O material da biblioteca atende às necessidades dos cursos ofertados?	888	7,32	11,15	81,53	18,47
D: A escola tem estrutura adequada para pessoas com deficiência?	927	9,60	5,72	84,68	15,32
E: Me sinto seguro dentro da escola?	928	3,66	3,45	92,89	7,11
Média da Infraestrutura:		7,12	5,77	87,11	12,89
F: Me sinto seguro do lado de fora da escola?	921	9,34	5,86	84,80	15,20
G: As linhas de ônibus para a escola são adequadas?	533	12,38	17,26	70,36	29,64
H: As ruas e calçadas perto da escola são adequadas?	903	12,18	7,20	80,62	19,38
Média dos Arredores:		11,30	10,11	78,59	21,41
I: A secretaria da escola atende de forma educada e adequada?	947	3,17	0,42	96,41	3,59
J: Me senti bem recebido pela equipe da escola?	952	0,53	0,42	99,05	0,95
Média do Atendimento:		1,85	0,42	97,73	2,27
L: Os alunos compareceram às aulas de forma frequente e pontual, permanecendo do início ao fim?	966	4,66	1,66	93,69	6,31
M: Os alunos participaram das aulas e atividades de forma ativa?	973	1,13	0,41	98,46	1,54
O: Os alunos agiram de forma respeitosa e educada?	977	1,54	0,72	97,75	2,25
P: Os alunos apresentaram conhecimentos prévios para o acompanhamento das atividades?	977	5,83	4,61	89,56	10,44
Q: Os alunos interagiram entre si, partilhando práticas e aprendizados?	978	1,74	0,92	97,34	2,66
Média do Comportamento Discente:		2,98	1,66	95,36	4,64
R: Eu compareci às aulas programadas de forma pontual e usei o tempo de forma adequada?	974	0,00	0,21	99,79	0,21
S: Eu agi de forma respeitosa e educada com as turmas atendidas?	977	0,10	0,10	99,80	0,20
T: Eu utilizei metodologias adequadas para apresentar o conteúdo do curso?	978	0,10	0,20	99,69	0,31
U: Eu mostrei domínio e clareza dos conteúdos?	979	0,20	0,10	99,69	0,31

Dimensão	Obs. Válidas	Insatisfação (%)	Neutralidade (%)	Satisfação (%)	Potencial de Melhoria (%)
V: Eu utilizei critérios de avaliação coerentes com o conteúdo apresentado?	978	0,00	0,20	99,80	0,20
W: Minha formação é adequada para os componentes ministrados?	979	0,20	0,20	99,59	0,41
Média da Autoavaliação:		0,10	0,17	99,73	0,27

Fonte: Pesquisa de Avaliação Institucional 2024.

No quesito infraestrutura, ao considerar todos os itens contemplados pelo questionário, como estrutura física, laboratórios, biblioteca, acessibilidade e segurança interna, o nível de satisfação foi superior a 81,53% (biblioteca), e a média geral de satisfação dos docentes atingiu 87,11%. O potencial de melhoria médio foi de 12,89%, indicando a necessidade de aprimoramento em algumas áreas para aumentar a adequação dos espaços.

A avaliação da adequação das linhas de ônibus para as escolas apresentou um nível de satisfação de 70,36%, sendo o quesito com a menor aprovação entre os analisados. O potencial de melhoria médio foi de 29,64%, o maior entre todas as dimensões avaliadas.

Em contrapartida, o atendimento das escolas alcança um nível de satisfação de 96,41%, com um percentual de 99,05% de satisfação quanto ao acolhimento pela equipe escolar. O potencial de melhoria médio ficou em apenas 2,27%, refletindo a percepção positiva dos docentes.

Sobre a avaliação das turmas na percepção dos docentes, a média de satisfação foi de 95,36%, sendo o menor índice 89,56% (conhecimentos prévios dos alunos). O componente mais bem avaliado foi a participação dos discentes na aula. O potencial de melhoria foi de 4,64%, indicando que, apesar da aprovação geral, ainda há espaço para aprimoramento.

No que se refere à autoavaliação dos docentes, os menores índices de satisfação foram de 99,69% (utilização de metodologias adequadas e respeito com as turmas). O potencial de melhoria médio foi de apenas 0,27%, evidenciando que os professores consideram seu trabalho bem desempenhado.

A Tabela 8 agrupa as informações obtidas por meio da pesquisa institucional sobre a perspectiva da equipe escolar sobre a infraestrutura, arredores e a autoavaliação da equipe escolar no ano de 2023, com objetivo de complementar a análise e destacar pontos relevantes para melhoria dos quesitos analisados. Vale ressaltar que as questões abordadas foram apresentadas, com as respostas por nível de satisfação, em que a escala considerou: 1) "Insatisfação", as respostas em "discordo totalmente" e "discordo em partes"; 2) "Neutralidade" as respostas em "não concordo e nem discordo" e 3) "Satisfação" as respostas em "concordo em partes" e "concordo totalmente". No geral foram obtidas no mínimo 153 respostas em cada uma das questões dos quesitos avaliados, podendo variar a quantidade de respostas válidas, pois a equipe escolar tinha a opção de responder "não se aplica ou não desejo responder", e neste caso foram desconsideradas do número de respostas válidas.

Tabela 8 – Equipe Escolar: síntese da avaliação institucional em 2024 (%)

Dimensão	Obs. Válidas	Insatisfação (%)	Neutralidade (%)	Satisfação (%)	Potencial de Melhoria (%)
A: A estrutura física da escola é adequada?	366	8,74	3,28	87,98	12,02
B: Os laboratórios para as atividades práticas são adequados?	363	4,96	2,75	92,29	7,71
D: A escola tem estrutura adequada para pessoas com deficiência?	366	11,20	4,92	83,88	16,12
E: Me sinto seguro dentro da escola?	366	4,92	0,55	94,54	5,46
Média da Infraestrutura:		7,46	2,87	89,67	10,33
F: Me sinto seguro do lado de fora da escola?	364	11,54	4,95	83,52	16,48
G: As linhas de ônibus para a escola são adequadas?	153	24,18	17,65	58,17	41,83
H: As ruas e calçadas perto da escola são adequadas?	363	18,18	6,06	75,76	24,24
Média dos Arredores:		17,97	9,55	72,48	27,52
J: Me senti bem recebido pela equipe da escola?	366	1,09	0,82	98,09	1,91
Média do Atendimento:		1,09	0,82	98,09	1,91
R: Eu compareci às atividades sob minha responsabilidade de forma frequente e pontual?	366	0,00	0,00	100,00	0,00
S: Eu agi de forma respeitosa e educada com os alunos, professores e demais colaboradores?	366	0,00	0,00	100,00	0,00
X: Eu realizei minhas atividades de forma competente?	366	0,00	0,00	100,00	0,00
Média da Autoavaliação:		0,00	0,00	100,00	0,00

Fonte: Pesquisa de Avaliação Institucional 2024.

A avaliação da infraestrutura, que engloba a estrutura física, laboratórios, acessibilidade, e segurança interna, obteve nível de satisfação superior a 83,88% (acessibilidade), com uma média geral de 89,67%. Isso reflete a percepção positiva da equipe escolar quanto à infraestrutura, mas com um potencial de melhoria médio de 10,33%.

Assim como na percepção dos discentes e docentes, o quesito que demonstrou menor nível de satisfação foi referente à adequação das linhas de ônibus para a escola. A satisfação com a segurança externa foi de 83,52%, enquanto as condições das ruas e calçadas registrou 75,76%. A média geral de satisfação nos arredores foi de 72,48%, com um potencial de melhoria médio de 27,52%, que indica que apesar da satisfação, o potencial de melhoria é elevado, e pode ser direcionado aos entes responsáveis por estes quesitos na região de cada escola.

No que tange o nível de satisfação quanto ao acolhimento da equipe escolar pelo Cotec o resultado foi de 98,98% de satisfação, evidenciando um ambiente acolhedor dentro das instituições. O potencial de melhoria médio foi de apenas 1,91%, que põe em evidência que a equipe escolar se sente bem acolhida dentro das escolas.

Todos os itens avaliados atingiram percentuais próximos ou iguais a 100%, indicando que os profissionais consideram que desempenham suas atividades com competência, pontualidade e ética.

.

6. Considerações finais

Para atingir os objetivos da área de Avaliação Externa e Institucional é necessário coletar informações por meio de questionários estruturados e entrevistas semiestruturadas sobre a comunidade escolar. Por isso, desde o ano de 2022 o processo de coleta de informações é realizado por meio do SIGA. Ao introduzir o processo de avaliação institucional em sistema específico, foi possível tornar o processo contínuo, e garantir *compliance* na coleta, armazenamento e uso dessas informações.

Esse processo, além de institucionalizar a avaliação nos Cotecs, permite gerar informações para o acompanhamento das metas referentes aos indicadores de Eficiência, Eficácia, e Efetividade, conforme o “Convênio Nº 01/2021 – SER”, de mútua cooperação. Por isso, foi desenvolvida no SIGA a área de avaliação institucional, que permite criar os questionários que são base para realizar a Avaliação Institucional e coletar dados de alunos ingressantes e concluintes, além da satisfação ao final de cada componente.

O ano de 2024 foi o terceiro ano de uso do SIGA, de forma que, desde o ingresso nas escolas os alunos estavam aptos para fazer o primeiro acesso ao SIGA por meio do CPF (a liberação já havia sido realizada). Esse acesso permite aos discentes mais autonomia, que contribui para o aumento do senso de pertencimento à escola e a confiabilidade das informações prestadas e utilizadas.

O SIGA reúne dados sobre todas as disciplinas ofertadas pelas escolas, de alunos e docentes. A estrutura de acesso foi desenvolvida com o objetivo de dar maior autonomia aos estudantes, com acesso a importantes informações acadêmicas, como a integralização de cada qualificação, capacitação ou curso técnico. A incorporação dos questionários de Avaliação Institucional ao SIGA também permitiu a introdução de questionários para captar informações de professores e equipes escolares dos Cotecs, tanto sobre perfil socioeconômico quanto sobre as pesquisas relacionadas à Avaliação Institucional.

No que se refere ao objetivo da Avaliação Institucional, que visa “Apresentar os resultados da Avaliação Institucional por meio das pesquisas de monitoramento e de avaliação periódica e contínua das unidades e da rede de ensino”, os resultados foram analisados e alguns achados relevantes podem ser destacados, tanto em relação à satisfação geral quanto a aspectos específicos exigidos para o andamento do convênio.

Especificamente, no item 5.17, que trata do acompanhamento dos resultados dos indicadores qualitativos e quantitativos, conforme Tabela 6, presente no plano de trabalho do “Convênio Nº 01/2021 – SER”, de mútua cooperação, o indicador gerado pela área de Avaliação Institucional nesta pesquisa é a Satisfação dos discentes.

Por meio da Pesquisa de Satisfação realizada no final de cada componente, é gerado o indicador de “Satisfação dos discentes”. Em 2024, foram obtidas no mínimo 19.916 respostas em cada uma das questões que compõem o indicador, e o nível de satisfação foi de 98,10%, reforçando a qualidade do ensino oferecido pelos Cotecs e superando os 55% que são a meta de satisfação prevista no convênio.

Em síntese, a partir das respostas obtidas nas pesquisas de satisfação realizadas em cada componente, os discentes destacaram que o componente cursado atendeu as expectativas (98,26%) e possibilitou a conexão entre teoria e prática profissional (98,43%).

A Pesquisa de Satisfação fornece um panorama em relação à percepção discente sobre ensino, docente, componente cursado, materiais utilizados, e contribuição para a qualificação. Desse modo, é possível gerar um indicador do nível de satisfação geral dos discentes, que é captado durante todo ano, os resultados obtidos denotam que o ensino ofertado na Rede Cotec foi bem avaliado pelos discentes.

Por fim, vale ressaltar que o desafio para aumentar as taxas de resposta ainda permanece, apesar dos esforços para envolver as escolas e incentivar a participação na pesquisa de Avaliação Institucional, por meio de ações como reuniões para o planejamento da campanha, visitas às escolas para apresentar os resultados, capacitações em Avaliação Institucional, e compartilhamento de planilhas de controle de respostas com as escolas. A ideia é mobilizar os discentes, docentes e equipe escolar, por meio de grupos específicos de comunicação, divulgação em sites, posts nas redes sociais etc. Outro aspecto que será tratado como prioritário na área é a aplicação das informações coletadas para todos os usuários e a comunidade em geral, o que deve contribuir para a institucionalização da avaliação ao envolver os participantes e fornecer informações relevantes.

Anexos

ANEXO 1 PESQUISA DE SATISFAÇÃO – COMPONENTE

Questão 1. Este componente atende às minhas expectativas? (SELEÇÃO ÚNICA)

1. Concordo totalmente
2. Concordo em partes
3. Não concordo e nem discordo
4. Discordo em partes
5. Discordo totalmente
6. Não se aplica ou não desejo responder

Questão 2. O conteúdo relaciona teoria com a prática profissional? (SELEÇÃO ÚNICA)

1. Concordo totalmente
2. Concordo em partes
3. Não concordo e nem discordo
4. Discordo em partes
5. Discordo totalmente
6. Não se aplica ou não desejo responder

Questão 3. Este componente pode ajudar no meu trabalho ou a encontrar um novo emprego? (SELEÇÃO ÚNICA)

1. Concordo totalmente
2. Concordo em partes
3. Não concordo e nem discordo
4. Discordo em partes
5. Discordo totalmente
6. Não se aplica ou não desejo responder

Questão 4. Os recursos didáticos utilizados são adequados? (SELEÇÃO ÚNICA)

1. Concordo totalmente
2. Concordo em partes
3. Não concordo e nem discordo
4. Discordo em partes
5. Discordo totalmente
6. Não se aplica ou não desejo responder

Questão 5. O tempo da aula é bem utilizado? (SELEÇÃO ÚNICA)

1. Concordo totalmente
2. Concordo em partes
3. Não concordo e nem discordo
4. Discordo em partes
5. Discordo totalmente
6. Não se aplica ou não desejo responder

Questão 6. O(A) professor(a) age de forma educada e ética com a turma? (SELEÇÃO ÚNICA)

1. Concordo totalmente
2. Concordo em partes
3. Não concordo e nem discordo
4. Discordo em partes
5. Discordo totalmente

6. Não se aplica ou não desejo responder

Questão 7. O(A) professor(a) estimula que os alunos questionem ou tirem dúvidas? (**SELEÇÃO ÚNICA**)

1. Concordo totalmente
2. Concordo em partes
3. Não concordo e nem discordo
4. Discordo em partes
5. Discordo totalmente
6. Não se aplica ou não desejo responder

Questão 8. O(A) professor(a) mostra domínio do conteúdo? (**SELEÇÃO ÚNICA**)

1. Concordo totalmente
2. Concordo em partes
3. Não concordo e nem discordo
4. Discordo em partes
5. Discordo totalmente
6. Não se aplica ou não desejo responder

Questão 9. O(A) professor(a) avalia a turma de forma correta? (**SELEÇÃO ÚNICA**)

1. Concordo totalmente
2. Concordo em partes
3. Não concordo e nem discordo
4. Discordo em partes
5. Discordo totalmente
6. Não se aplica ou não desejo responder

Questão 10. Você faria outro curso com este(a) professor(a)? (**SELEÇÃO ÚNICA**)

1. Concordo totalmente
2. Concordo em partes
3. Não concordo e nem discordo
4. Discordo em partes
5. Discordo totalmente
6. Não se aplica ou não desejo responder

Questão 11. O(A) professor(a) apresentou o plano de ensino?

1. Sim
2. Não
3. Não se aplica ou não desejo responder

ANEXO 2
AValiação Institucional - Discente

Questão 1. A estrutura física da escola é adequada? (SELEÇÃO ÚNICA)

1. Concordo totalmente
2. Concordo em partes
3. Não concordo e nem discordo
4. Discordo em partes
5. Discordo totalmente
6. Não sei/Desejo não responder

Questão 2. Os laboratórios para as atividades práticas são adequados? (SELEÇÃO ÚNICA)

1. Concordo totalmente
2. Concordo em partes
3. Não concordo e nem discordo
4. Discordo em partes
5. Discordo totalmente
6. Não sei/Desejo não responder

Questão 3. A biblioteca física e virtual atende às necessidades do curso que eu faço? (SELEÇÃO ÚNICA)

1. Concordo totalmente
2. Concordo em partes
3. Não concordo e nem discordo
4. Discordo em partes
5. Discordo totalmente
6. Não sei/Desejo não responder

Questão 4. A escola tem estrutura adequada para pessoas com deficiência (rampas, banheiros adaptados, sinalização etc.)? (SELEÇÃO ÚNICA)

1. Concordo totalmente
2. Concordo em partes
3. Não concordo e nem discordo
4. Discordo em partes
5. Discordo totalmente
6. Não sei/Desejo não responder

Questão 5. A secretaria/coordenação da escola atende de forma educada e adequada? (SELEÇÃO ÚNICA)

1. Concordo totalmente
2. Concordo em partes
3. Não concordo e nem discordo
4. Discordo em partes
5. Discordo totalmente
6. Não sei/Desejo não responder

Questão 6. Me sinto seguro dentro da escola? (SELEÇÃO ÚNICA)

1. Concordo totalmente
2. Concordo em partes
3. Não concordo e nem discordo
4. Discordo em partes
5. Discordo totalmente

6. Não sei/Desejo não responder

Questão 7. Me sinto seguro do lado de fora da escola? (SELEÇÃO ÚNICA)

1. Concordo totalmente
2. Concordo em partes
3. Não concordo e nem discordo
4. Discordo em partes
5. Discordo totalmente
6. Não sei/Desejo não responder

Questão 8. As linhas de ônibus para a escola são adequadas? (SELEÇÃO ÚNICA)

1. Concordo totalmente
2. Concordo em partes
3. Não concordo e nem discordo
4. Discordo em partes
5. Discordo totalmente
6. Não sei/Desejo não responder
7. Não há linha de ônibus para a escola

Questão 9. As ruas e calçadas perto da escola são adequadas? (SELEÇÃO ÚNICA)

1. Concordo totalmente
2. Concordo em partes
3. Não concordo e nem discordo
4. Discordo em partes
5. Discordo totalmente
6. Não sei/Desejo não responder

Questão 10. Recomendaria a escola para amigos ou parentes realizarem algum curso? (SELEÇÃO ÚNICA)

1. Concordo totalmente
2. Concordo em partes
3. Não concordo e nem discordo
4. Discordo em partes
5. Discordo totalmente
6. Não sei/Desejo não responder

Questão 11. Me senti bem recebido pela equipe da escola? (SELEÇÃO ÚNICA)

1. Concordo totalmente
2. Concordo em partes
3. Não concordo e nem discordo
4. Discordo em partes
5. Discordo totalmente
6. Não sei/Desejo não responder

Questão 12. Compareci às aulas e fiquei do início ao fim? (SELEÇÃO ÚNICA)

1. Concordo totalmente
2. Concordo em partes
3. Não concordo e nem discordo
4. Discordo em partes
5. Discordo totalmente
6. Não sei/Desejo não responder

Questão 13. Particpei das aulas de forma ativa e não apenas como ouvinte? (SELEÇÃO ÚNICA)

1. Concordo totalmente
2. Concordo em partes
3. Não concordo e nem discordo
4. Discordo em partes
5. Discordo totalmente
6. Não sei/Desejo não responder

Questão 14. Agi de forma respeitosa e educada com o professor e com os colegas? (**SELEÇÃO ÚNICA**)

1. Concordo totalmente
2. Concordo em partes
3. Não concordo e nem discordo
4. Discordo em partes
5. Discordo totalmente
6. Não sei/Desejo não responder

Questão 15. Estudei fora da sala de aula ou tirei dúvidas com os professores e colegas? (**SELEÇÃO ÚNICA**)

1. Concordo totalmente
2. Concordo em partes
3. Não concordo e nem discordo
4. Discordo em partes
5. Discordo totalmente
6. Não sei/Desejo não responder

Questão 16. Tive despesas para participar como artista de eventos da escola? (**SELEÇÃO ÚNICA**)

1. Sim
2. Não
3. Não se aplica/Desejo não responder
4. Não participei como artista em eventos/A escola não teve eventos

Questão 17. Os eventos contribuíram para a minha formação como artista? (**SELEÇÃO ÚNICA**)

1. Concordo totalmente
2. Concordo em partes
3. Não concordo e nem discordo
4. Discordo em partes
5. Discordo totalmente
6. Não sei/Desejo não responder
7. Não participei como artista em eventos/A escola não teve eventos

ANEXO 3
AVALIAÇÃO INSTITUCIONAL - DOCENTE

Questão 1. Os alunos compareceram às aulas de forma frequente e pontual, permanecendo do início ao fim? **(SELEÇÃO ÚNICA)**

1. Concordo totalmente
2. Concordo em partes
3. Não concordo e nem discordo
4. Discordo em partes
5. Discordo totalmente
6. Não sei/Desejo não responder

Questão 2. Os alunos participaram das aulas e atividades de forma ativa? **(SELEÇÃO ÚNICA)**

1. Concordo totalmente
2. Concordo em partes
3. Não concordo e nem discordo
4. Discordo em partes
5. Discordo totalmente
6. Não sei/Desejo não responder

Questão 3. Os alunos agiram de forma respeitosa e educada? **(SELEÇÃO ÚNICA)**

1. Concordo totalmente
2. Concordo em partes
3. Não concordo e nem discordo
4. Discordo em partes
5. Discordo totalmente
6. Não sei/Desejo não responder

Questão 4. Os alunos apresentaram conhecimentos prévios para o acompanhamento das atividades? **(SELEÇÃO ÚNICA)**

1. Concordo totalmente
2. Concordo em partes
3. Não concordo e nem discordo
4. Discordo em partes
5. Discordo totalmente
6. Não sei/Desejo não responder

Questão 5. Os alunos interagiram entre si, compartilhando práticas e aprendizados? **(SELEÇÃO ÚNICA)**

1. Concordo totalmente
2. Concordo em partes
3. Não concordo e nem discordo
4. Discordo em partes
5. Discordo totalmente
6. Não sei/Desejo não responder

Questão 6. Eu compareci às aulas programadas de forma pontual e usei o tempo de forma adequada? **(SELEÇÃO ÚNICA)**

1. Concordo totalmente
2. Concordo em partes
3. Não concordo e nem discordo
4. Discordo em partes

5. Discordo totalmente
6. Não sei/Desejo não responder

Questão 7. Eu agi de forma respeitosa e educada com as turmas atendidas? (SELEÇÃO ÚNICA)

1. Concordo totalmente
2. Concordo em partes
3. Não concordo e nem discordo
4. Discordo em partes
5. Discordo totalmente
6. Não sei/Desejo não responder

Questão 8. Eu utilizei metodologias adequadas para apresentar o conteúdo do curso? (SELEÇÃO ÚNICA)

1. Concordo totalmente
2. Concordo em partes
3. Não concordo e nem discordo
4. Discordo em partes
5. Discordo totalmente
6. Não sei/Desejo não responder

Questão 9. Eu mostrei domínio e clareza dos conteúdos? (SELEÇÃO ÚNICA)

1. Concordo totalmente
2. Concordo em partes
3. Não concordo e nem discordo
4. Discordo em partes
5. Discordo totalmente
6. Não sei/Desejo não responder

Questão 10. Eu utilizei critérios de avaliação coerentes com o conteúdo apresentado? (SELEÇÃO ÚNICA)

1. Concordo totalmente
2. Concordo em partes
3. Não concordo e nem discordo
4. Discordo em partes
5. Discordo totalmente
6. Não sei/Desejo não responder

Questão 11. Minha formação é adequada para os componentes ministrados? (SELEÇÃO ÚNICA)

1. Concordo totalmente
2. Concordo em partes
3. Não concordo e nem discordo
4. Discordo em partes
5. Discordo totalmente
6. Não sei/Desejo não responder

Questão 12. A estrutura física da escola é adequada? (SELEÇÃO ÚNICA)

1. Concordo totalmente
2. Concordo em partes
3. Não concordo e nem discordo
4. Discordo em partes
5. Discordo totalmente
6. Não sei/Desejo não responder

Questão 13. A escola tem estrutura adequada para pessoas com deficiência (rampas, banheiros adaptados, sinalização etc.)? **(SELEÇÃO ÚNICA)**

1. Concordo totalmente
2. Concordo em partes
3. Não concordo e nem discordo
4. Discordo em partes
5. Discordo totalmente
6. Não sei/Desejo não responder

Questão 14. Os laboratórios para as atividades práticas são adequados? **(SELEÇÃO ÚNICA)**

1. Concordo totalmente
2. Concordo em partes
3. Não concordo e nem discordo
4. Discordo em partes
5. Discordo totalmente
6. Não sei/Desejo não responder

Questão 15. A biblioteca física e virtual atende às necessidades dos cursos ofertados? **(SELEÇÃO ÚNICA)**

1. Concordo totalmente
2. Concordo em partes
3. Não concordo e nem discordo
4. Discordo em partes
5. Discordo totalmente
6. Não sei/Desejo não responder

Questão 16. Me sinto seguro dentro da escola? **(SELEÇÃO ÚNICA)**

1. Concordo totalmente
2. Concordo em partes
3. Não concordo e nem discordo
4. Discordo em partes
5. Discordo totalmente
6. Não sei/Desejo não responder

Questão 17. Me sinto seguro do lado de fora da escola? **(SELEÇÃO ÚNICA)**

1. Concordo totalmente
2. Concordo em partes
3. Não concordo e nem discordo
4. Discordo em partes
5. Discordo totalmente
6. Não sei/Desejo não responder

Questão 18. As linhas de ônibus para a escola são adequadas? **(SELEÇÃO ÚNICA)**

1. Concordo totalmente
2. Concordo em partes
3. Não concordo e nem discordo
4. Discordo em partes
5. Discordo totalmente
6. Não sei/Desejo não responder
7. Não há linha de ônibus para a escola

Questão 19. As ruas e calçadas perto da escola são adequadas? **(SELEÇÃO ÚNICA)**

1. Concordo totalmente
2. Concordo em partes
3. Não concordo e nem discordo
4. Discordo em partes
5. Discordo totalmente
6. Não sei/Desejo não responder

Questão 20. A secretaria/coordenação da escola atende de forma educada e adequada? (**SELEÇÃO ÚNICA**)

1. Concordo totalmente
2. Concordo em partes
3. Não concordo e nem discordo
4. Discordo em partes
5. Discordo totalmente
6. Não sei/Desejo não responder

Questão 21. Fui bem recebido pela equipe da escola? (**SELEÇÃO ÚNICA**)

1. Concordo totalmente
2. Concordo em partes
3. Não concordo e nem discordo
4. Discordo em partes
5. Discordo totalmente
6. Não sei/Desejo não responder

Questão 22. De quantos projetos de pesquisa e extensão você participou no último ano?

Questão 23. Quantos artigos científicos/técnicos você publicou no último ano em revistas especializadas?

Questão 24. Liste, de forma sintética, até duas áreas para as quais você gostaria de obter treinamento ou formação: (**RESPOSTA EM TEXTO**)

ANEXO 4
AVALIAÇÃO INSTITUCIONAL – EQUIPE ESCOLAR

Questão 1. Eu compareci às atividades sob minha responsabilidade de forma frequente e pontual? **(SELEÇÃO ÚNICA)**

1. Concordo totalmente
2. Concordo em partes
3. Não concordo e nem discordo
4. Discordo em partes
5. Discordo totalmente
6. Não sei/Desejo não responder

Questão 2. Eu agi de forma respeitosa e educada com os alunos, professores e demais colaboradores? **(SELEÇÃO ÚNICA)**

1. Concordo totalmente
2. Concordo em partes
3. Não concordo e nem discordo
4. Discordo em partes
5. Discordo totalmente
6. Não sei/Desejo não responder

Questão 3. Eu realizei minhas atividades de forma competente? **(SELEÇÃO ÚNICA)**

1. Concordo totalmente
2. Concordo em partes
3. Não concordo e nem discordo
4. Discordo em partes
5. Discordo totalmente
6. Não sei/Desejo não responder

Questão 4. A estrutura física da escola é adequada? **(SELEÇÃO ÚNICA)**

1. Concordo totalmente
2. Concordo em partes
3. Não concordo e nem discordo
4. Discordo em partes
5. Discordo totalmente
6. Não sei/Desejo não responder

Questão 5. A escola tem estrutura adequada para pessoas com deficiência (rampas, banheiros adaptados, sinalização etc.)? **(SELEÇÃO ÚNICA)**

1. Concordo totalmente
2. Concordo em partes
3. Não concordo e nem discordo
4. Discordo em partes
5. Discordo totalmente
6. Não sei/Desejo não responder

Questão 6. Os laboratórios para as atividades práticas são adequados? **(SELEÇÃO ÚNICA)**

1. Concordo totalmente
2. Concordo em partes
3. Não concordo e nem discordo
4. Discordo em partes
5. Discordo totalmente

6. Não sei/Desejo não responder

Questão 7. Me sinto seguro dentro da escola? (SELEÇÃO ÚNICA)

1. Concordo totalmente
2. Concordo em partes
3. Não concordo e nem discordo
4. Discordo em partes
5. Discordo totalmente
6. Não sei/Desejo não responder

Questão 8. Me sinto seguro do lado de fora da escola? (SELEÇÃO ÚNICA)

1. Concordo totalmente
2. Concordo em partes
3. Não concordo e nem discordo
4. Discordo em partes
5. Discordo totalmente
6. Não sei/Desejo não responder

Questão 9. As linhas de ônibus para a escola são adequadas? (SELEÇÃO ÚNICA)

1. Concordo totalmente
2. Concordo em partes
3. Não concordo e nem discordo
4. Discordo em partes
5. Discordo totalmente
6. Não sei/Desejo não responder

Questão 10. As ruas e calçadas perto da escola são adequadas? (SELEÇÃO ÚNICA)

1. Concordo totalmente
2. Concordo em partes
3. Não concordo e nem discordo
4. Discordo em partes
5. Discordo totalmente
6. Não sei/Desejo não responder

Questão 11. Me senti bem recebido pela equipe da escola? (SELEÇÃO ÚNICA)

1. Concordo totalmente
2. Concordo em partes
3. Não concordo e nem discordo
4. Discordo em partes
5. Discordo totalmente
6. Não sei/Desejo não responder

Questão 12. De quantos projetos de pesquisa e extensão você participou no último ano?
(RESPOSTA EM NÚMERO)

Questão 13. Quantos artigos científicos/técnicos você publicou no último ano em revistas especializadas?

Referências

- CONCEIÇÃO, A. P. DA; LONGHINI, T. M.; OLIVEIRA, Y. A. DE. Evasão em curso de engenharia de produção de um Instituto Federal. *Revista Latino-Americana de Inovação e Engenharia de Produção*, v. 8, n. 13, p. 121–141, 8 jul. 2020.
- DALIPI, Fisnik; IMRAN, Ali Shariq; KASTRATI, Zenun. MOOC dropout prediction using machine learning techniques: Review and research challenges. In: 2018 IEEE Global Engineering Education Conference (EDUCON). IEEE, 2018. p. 1007-1014.
- GUERRA, L. C. B.; FERRAZ, R. M. C.; MEDEIROS, J. P. Evasão na educação superior de um instituto federal do nordeste brasileiro (Evasion in higher education of a federal institute of the brazilian northeast). **Revista Eletrônica de Educação**, v. 13, n. 2, 10 maio 2019.
- JOHANN, C.C. Evasão escolar no Instituto Federal Sul-Rio-Grandense: um estudo de caso no campus Passo Fundo. Dissertação de Mestrado. Universidade de Passo Fundo. 2012.
- MOREIRA, L. K. R.; SOUZA, M. DE F. M. DE; CASTRO, R. C. A. DE M. A evasão escolar nos cursos técnicos subsequentes do Instituto Federal do Pará campus Altamira. *Educação Por Escrito*, v. 12, n. 1, p. e38462–e38462, 16 set. 2021.
- PINHO, A. P. M.; TUPINAMBÁ, A. C. R.; BASTOS, A. V. B. O desenvolvimento de uma escala de transição e adaptação acadêmica. **Revista de Psicologia**, v. 7, n. 1, p. 51-64, jan/jun, 2016.
- SILVA, J.; DIAS, P.C.; SILVA, M.C.M. Fatores de influência no processo de evasão escolar em três cursos técnicos do Instituto Federal de Educação, Ciência e Tecnologia de Brasília. **Revista UIIPS**. v5, n.3, 2017. pp.6-21.